

Farkas Ágnes

okl. táj-és kertépítész mérnök, favizsgáló és faápoló szakmérnök
táj- és kertépítészeti, parképítési és zöldfelület fenntartási igazságügyi szakértő, nysz. 007774

FAVIZSGÁLATI SZAKVÉLEMÉNY

Budapest, VII. ker. Almássy téren élő

1 db nyárfára vonatkozóan

Megbízó:

Budapest Főváros VII. kerület Erzsébetváros Önkormányzata
Városüzemeltetési Iroda
1073 Budapest, Erzsébet krt. 6.

Jelen szakvélemény 8 számozott oldalt tartalmaz.

Készült elektronikus példányban.

Kapják:

- megbízó – hitelesített e.dokumentum
- szakértői adattár

Göd, 2023. október 26.

Budapest Főváros VII. kerület Erzsébetváros Önkormányzata zöldfelület fejlesztési tervei között szerepel az Almássy tér utca jellegű, parkon kívüli közterületi részének, Wesselényi utca – Tivadar utca közötti szakaszának átépítése. Az Önkormányzat megbízásából az S-Tér Kft.-t készíti a zöldfelület-fejlesztés koncepció, engedélyezési és kiviteli terveit, ehhez kapcsolódóan vizsgáltam meg az érintett fákat és készítettem favédelmi tervet, melyet az Önkormányzat Városüzemeltetési Irodája rendelt meg.

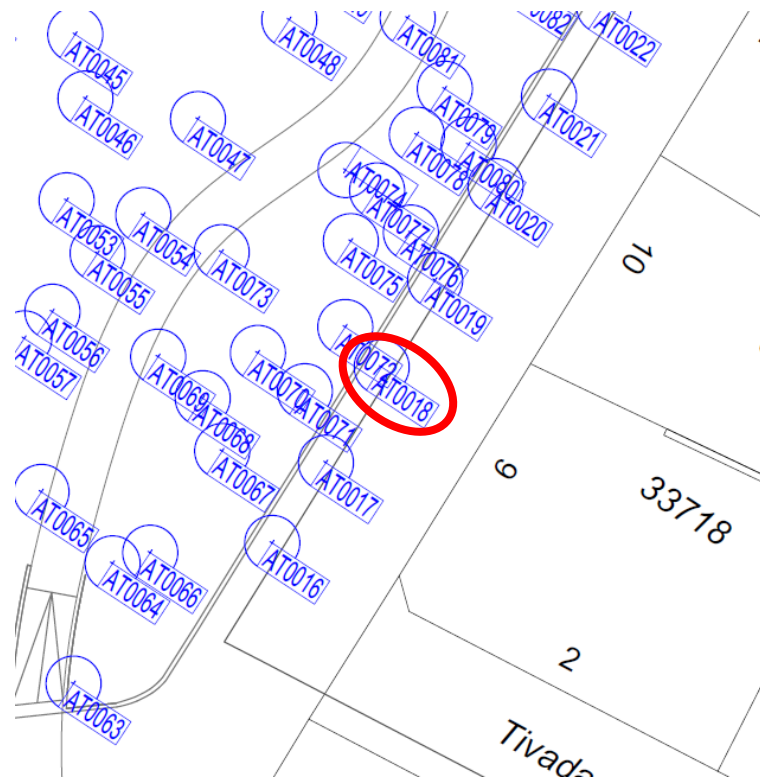
A 2023. szeptember 27-én lefolytatott terepi adatgyűjtés során kiderült, hogy van egy olyan fa, melynek állapota kritikus, ezért a fán kiegészítő vizsgálatot végeztünk. A FAKOPP 3D műszeres vizsgálat kontroll mérése igazolta a fa rossz állapotát, ezért a fáról külön szakvélemény készítése vált indokolttá.

A szakértői tevékenység során a fás szárú növények védelméről szóló Budapest Főváros VII. kerület Erzsébetváros Önkormányzata Képviselő-testület 37/2015. (X.30.) önkormányzati rendeletében előírtaknak megfelelően meghatároztam a fa általános állapot mutatóját, majd elvégeztem kockázat elemzést.

Fentiek alapján terjesztem elő igazságügyi kertészeti szakértői, minősített favizsgálói szakértői véleményemet.

Helymeghatározás

A vizsgált fát az Erzsébetvárosi Fakataszter AT0018 számon tartja nyilván, ugyanezt a sorszámot alkalmaztam, a fa pontos helye a Fakataszter 7. sz. helyszínrajzán azonosítható.



Terepi adatgyűjtés, vizuális favizsgálat

A teljeskörű vizuális vizsgálat során rögzítettem a törzs átmérőt, korona átmérőt a törzs és fa magasságot méterben.

A fa egyes részeinek állapotát, a gyökér, törzs, korona állapot és életképesség értékeit az un. „Radó-módszer” és MFE ajánlás szerinti határoztam meg:

Gyökér vizuális osztályozás - A	osztályzat
Láthatóan fejlett gyökérzet, optimális termőhelyen	5
A gyökérzet fejlődése kismértékben gátolt, elfogadható termőhelyen	4
A gyökérzeten látható károsodások, csekély hibákkal rendelkező termőhelyen	3
Gyökérzet erős felszíni károsodása, jelentősen kedvezőtlen termőhelyen	2
A gyökérzet erős, legalább 50 %-os károsodása, nagyon rossz feltételekkel rendelkező termőhelyen	1

Törzs vizuális osztályozás - B	osztályzat
A törzs nem károsult	5
Kisméretű károsodás (néhány felszíni seb)	4
A törzs egyértelmű károsodása (néhány felszíni seb és rothadási helyek)	3
A törzs erős károsodása (több nagyfelületű vagy mély rothadási seb, korhadások)	2
A törzs előrehaladottan károsult, elhalt, korhadt (oly mértékben, hogy statikai vagy tápanyag ellátási funkcióját nem képes ellátni)	1

Korona vizuális osztályozás - C	osztályzat
A korona formája (a fajra jellemzően) ép, a lombvesztés nem haladja meg a 10 %-ot	5
A lombvesztés 11-25 % közötti	4
Jelentős a lombvesztés, 26-50% közötti	3
Erős koronakárosodás, 50% fölötti	2
Elhalt korona, teljes lombvesztés	1

Életképesség értékelése – D	osztályzat
A fa kitűnő állapotban van	5
Beavatkozással még hosszú ideig megtartható	4
A fa a termőhely által meghatározott életkor előtt lecserélendő	3
Egy évtizeden belül lecserélendő	2
Sürgősen lecserélendő állapota vagy károkozás lehetősége miatt (baleset vagy építmény-rongálás veszélye)	1

Az állapot mutatót a fenti osztályozás szerint végzett adatgyűjtést követően a szakmai ajánlás szerinti módszerrel számoltam ki, $((A+B+C+D)-4)/16$, százalékban kifejezve.

A kockázat arányos megtarthatósági mutató százalékban kifejezi a vizsgált fa viszonyított értékét egy ugyanolyan méretű, életkorú egészséges és biztonságos fafajú egyedhez képest. Az állapot mutató értékét használjuk fel a számításhoz, ezt módosítja a fa elhelyezkedése, környezete, élőhelye és környezetre gyakorolt veszélyeztetése a következő képlettel:

$\text{állapot mutató} \times \text{elhelyezkedés} \times \text{környezet} \times \text{élőhely minősége} \times \text{veszélyeztetés}$

A számításhoz alkalmazott szorzók a Magyar Faápoló Egyesület szempontja szerint:

Fa elhelyezkedés	magyarázat	szorzó
Park/Erdő		1
Fasor		0,95
Szoliter		0,9

Környezeti elhelyezkedés

Természetes	A fa természetes környezetben van.	1
Természet közeli	A fa környezete természet közeli állapotban van.	0,95
Kissé terhelt	A fa környezetében néhány (1-2) épített elem van.	0,9
Terhelt	A fa környezetében több (3-5) épített elem található.	0,85
Nagyon terhelt	A fa környezetében sok (5-nél több) épített elem található.	0,8
Élőhely minősége		
Kiváló	A fa élőhelyi adottságai kiválóak	1
Jó	A fa élőhelyi adottságai jók	0,95
Még megfelelő	A fa élőhelyi adottságai még megfelelőek	0,9
Rossz	A fa élőhelyi adottságai rosszak	0,85
Nagyon rossz	A fa élőhelyi adottságai nagyon rosszak	0,8

Veszélyeztetés

Nem veszélyeztet	A fa a környezetére nem jelent veszélyt.	1
Esetenként veszélyeztet	A fa a környezetére esetenként veszélyt jelenthet.	0,95
Időszakosan veszélyeztet	A fa a környezetét időszakosan veszélyeztetheti.	0,9
Gyakran veszélyeztet	A fa a környezetét gyakran veszélyezteti.	0,85
Egyértelműen veszélyeztet	A fa a környezetére egyértelmű veszélyt jelent.	0,8


Forgalmas közterületen azoknak a fáknek a megtartása, melyek megtarthatósági mutatója nem éri el a 18-20%-ot, igen kockázatos, ezért cseréjük javasolt, különösen abban az esetben, ha a tervezett közterület rekonstrukció erre keretet ad.

A terepen gyűjtött adatokat és az azokból számított értékeket és a fényképeket a fa vizsgálati adatlap dokumentálja a következő oldalon.

VIZUÁLIS FAVIZSGÁLATI ADATLAP

	adatfelvétel időpontja:	2023.09.27.
	adatfelvétel helye:	Bp., VII. Almássy tér
		park melletti zöldsáv
	sorszám:	AT 0018
	fafaj:	Populus nigra
		fekete nyár
	törzs átmérő /cm	75
	törzs magasság /m	5
	korona átmérő /m	16
fa magasság /m	18	

	gyökér és környezet állapota	3
	törzs állapota	1
	korona állapota	3
	életképesség értékelése	1
	állapot mutató	25 %
	megtarthatósági mutató	16 %
	becsült életkor*	65-70 év
	*MFE alkalmazás felhasználásával	

	<p><u>egyedi jellemzők</u></p> <p>Fafajra jellemzően fejlett, rendszeres korona ápolásban részesülő fa. Az egyedi faveremben álló gyökérnyakban a kéreg sérült a kutyáktól, néhány rovar járat látható. A törzse egyenes, az egykori korona alapon lévő ágcsonk helyén a kallusz képződés megindult, de nem záródott be, a belső szöveteket is elérte a korhadás, a korhadt részek már beestek az üreg belsejébe, ezért volt szükség a műszeres mérésre, hogy ismert legyen a törzsben keletkezett üreg lefutása. Terebélyes koronáján látszik a rendszeres ápolás nyoma.</p>



Favizsgálati adatlap (FAKOPP 3D)

Garden Faápoló Kft.

1214, Budapest, II. Rákóczi Ferenc út 324.

+36 30 9606 919 ocsvari.gabor@favizsgalat.hu

ArborSonic 3D Mérési Jelentés

2023. 10. 12. 10:34

Fafaj: Populus nigra (fekete nyár)

Fa helye	
Mérés ideje	2023. október 12., csütörtök 8:46

Kiértékelés

Szél	
Szél modell:	EN1991
Térség:	Város
Alap szél sebesség:	26,0 m/s
Száraz levegő hőm.:	9 °C
Lombkorona	
Korona modell:	Rajzolt
Terület:	204 m ²
Csúcs magasság:	23,6 m
Középmagasság:	13,98 m
Alsó magasság:	6,11 m
Törzs	
Dőlés szöge:	90 °
Dőlés iránya:	0 °
Fa	
Szél terhelés:	28528 N
Középmagasság:	13,7 m
Ellenállási tényező:	0,2
Szilárdság:	20 MPa

Réteg név	Magasság	Korhadt terület	Biztonsági Faktor	Kockázati értékelés
Réteg #1	260 cm	27 %	133 %	Mérsékelt kockázat
Réteg #2	225 cm	16 %	171 %	Alacsony kockázat

Biztonsági Faktor: 133 %

Réteg #1

Térbeli Adatok

Magasság	260 cm
Pozíció séma	Kör
Érzékelő szám	10

Érzékelő pozíciók

Kerület	250 cm
Beverési mélység	5 cm
Kéreg vastagság	4 cm

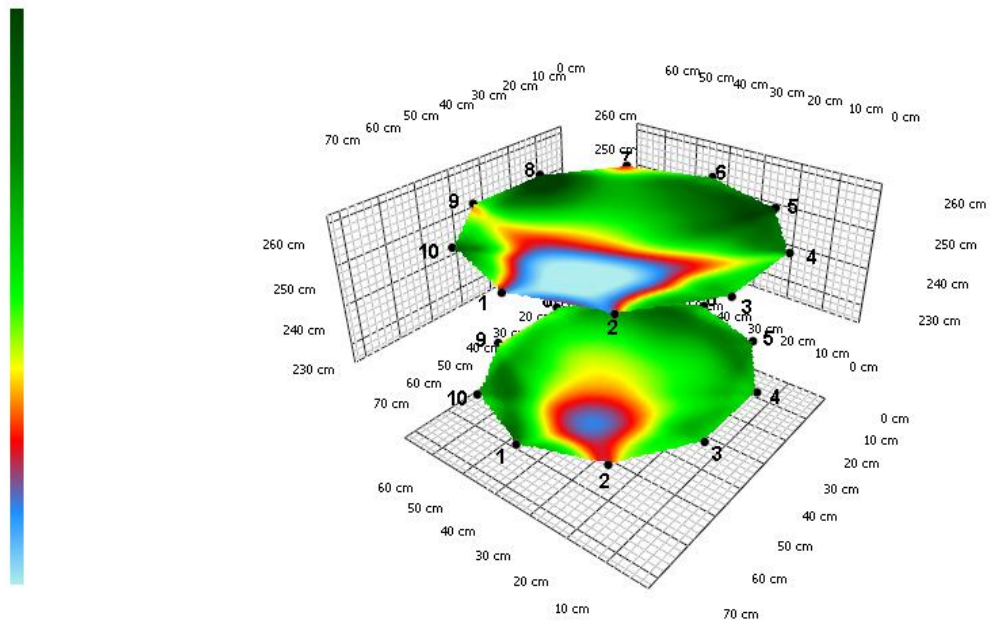
Réteg #2

Térbeli Adatok

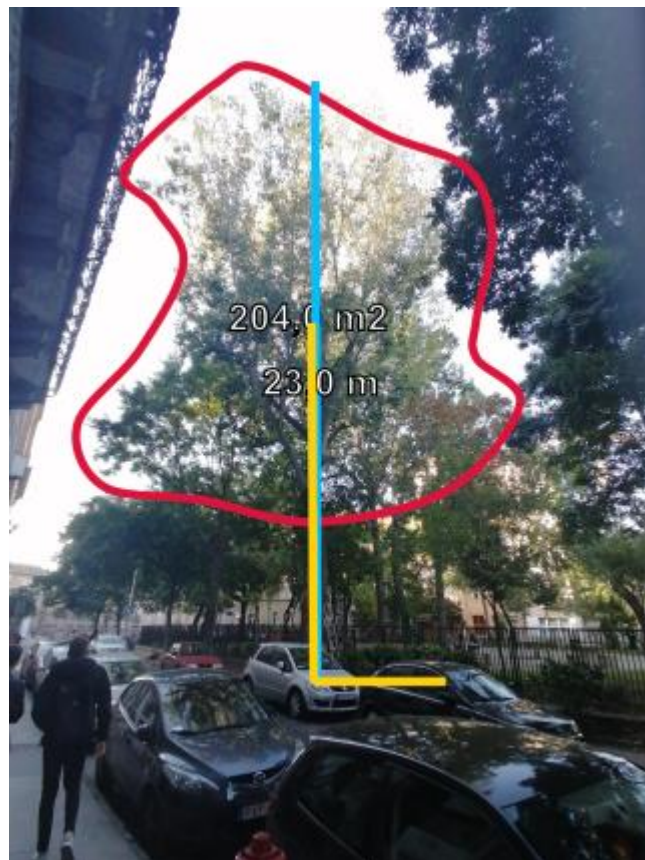
Magasság	225 cm
Pozíció séma	Ellipszis
Érzékelő szám	10

Érzékelő pozíciók

Nagy átmérő	77 cm
Kis átmérő	70 cm
Kerület	236 cm
Beverési mélység	5 cm
Kéreg vastagság	4 cm



Többrétegű nézet



Elemzés, értékelés, beavatkozási javaslat

A fa törzsén lévő bekorhadt ágcsontok miatt a tulajdonos rendszeresen műszeres vizsgálatot végeztetett, az utolsó mérés szerint, 2020. novemberében még 335% volt a biztonsági faktor. Az ideai mérés a fa hanyatlását igazolta, a jelenlegi 133%-os biztonsági faktor romló tendenciát mutat, közel harmadára csökkent az elmúlt években.

A fakorona erős visszavágásával a biztonsági faktor javítható, még néhány évig a fa életben tartható úgy, hogy a közterület használati biztonsága is megmarad, azonban ha a terület rekonstrukcióra kerül, az élete végén járó fa körül a burkolat csere a fa számára sokkoló beavatkozás lenne a gyökérszóna feltárás miatt, vélhetően felgyorsítaná a fa pusztulási folyamatát.

Ugyanakkor a csonkolt habitusú fa a közterület rekonstrukciót követően nem csak esztétikai szempontból lenne kedvezőtlen, de néhány év múlva cserélni kéne új fára, ezért a beruházás észszerűségét is megkérdőjelezné.

A közterület használati biztonságát veszélyeztető fa kivágását, cseréjét javaslom.

A fa pótlása a térrekonstrukció során a kivágott fa helyén javasolt, a beültetése a tájépítész kiviteli tervek és az MSZ 12172:2019 - Díszfák és díszcserjék ültetése települések közterületein szabvány szerint történjen.

Tisztelettel:

FARKAS ÁGNES
okl. táj- és kertépítész mémök
parképítési és zöldfelület-fenntartási
igazságügyi szakértő
Nyilvántartási szám:007774



Ez a szakvélemény a Szakértő szellemi tulajdona, védelme biztosított, a megbízó érdekkörén kívüli felhasználása eljárást von maga után.